



LA FEUILLE DE CHOUX

BULLETIN DE LIAISON

DES AMIS DU MUSEE BARTHELEMY THIMONNIER GRAHA

EDITORIAL

L'année 2020 s'annonce riche en activités de toutes sortes pour les Amis du Musée.

Parmi les projets programmés pour 2020 le « géo-événement » prévu le 10 Octobre, une première, au quartier Déchelette mérite toute notre attention : en effet, après le label « Géopark » décerné en 2018 au pays Beaujolais, Amplepuis a obtenu pour le quartier Déchelette le classement en « géosite ». Ces labels accordés par l'UNESCO sont un formidable moyen de faire connaître notre région sur le plan national et même international.

Les richesses du Beaujolais viticole et celles des Pierres Dorées ne sont plus à démontrer, mais les sites géologiques (affleurements granitiques ou volcaniques, gisements calcaires où abondent les fossiles...), les sites naturels (landes, zones humides...) sont moins connus, de même que les activités humaines (habitat, industries...) qui caractérisent nos paysages du Beaujolais. Ce label et ces classements sont donc une chance à ne pas rater pour faire connaître notre patrimoine industriel et humain à des visiteurs potentiels venus de France ou d'ailleurs. C'est une distinction à faire connaître.

L'association n'oublie pas ses buts essentiels : conserver et faire vivre le patrimoine. Dans cette perspective, le groupe des patoisants, « Les Amis du Dzorzes », très actifs, organise cette année, le 14 mars, l'Assemblée générale de la Fédération de l'Ouest Franco-provençal à Amplepuis. Le groupe Histoire et Patrimoine pour la sortie annuelle du 1^{er} Mai propose un panorama de l'industrie textile à travers les hautes cheminées qui parsèment encore le paysage. Ne craignons pas de protéger nos racines.

DANS CE NUMERO :

o Les demeures d'Eugénie de Pomey Pages 2 à 5	o Qu'est-ce que le Géopark Beaujolais ? Pages 6 à 7	o Le chanvre Pages 8 à 10	o Renseignements pratiques lu et vu pour vous... Pages 11 à 12
---	---	----------------------------------	---

LES DEMEURES D'EUGENIE DE POMEY

Eugénie de Pomey est née à Lyon en 1814, rue du Plat, paroisse d'Ainay. Mais son père, Jean de Pomey, venait d'être nommé maire d'Amplepuis, mandat qu'il exerça pendant de nombreuses années (1814-1830, 1848-1852).

La famille revient donc habiter le château de Rochefort, où Eugénie va passer ses premières années, au milieu de ses frères et sœurs.

LE CHÂTEAU DE DIGOINE

Son enfance fut aussi agrémentée par des séjours de vacances au château de Digoine, propriété de ses grands-parents maternels, achetée en 1770 par son grand-père, Louis François de Musy, seigneur de Vauzelles en Beaujolais et de St Martin de Communes, près d'Autun. Le château de Digoine, « perle du Charolais », construit sur une colline près de Palinges, sur la rive gauche de la Bourbince, remonte à une motte castrale du Xe siècle, où fut construite ensuite une maison forte.

Au début du 18^e siècle, après être passée aux mains de plusieurs propriétaires, la vieille forteresse est détruite et le château reconstruit, en 1709, puis embelli (remaniement de la façade et du parc entre 1750 et 1770).

En 1823 Eugénie âgée de 9 ans devient pensionnaire à Autun, sous la surveillance de ses grands-parents, Digoine se trouvant à une cinquantaine de kms. La vie au château de Digoine ressemble à celle menée à Rochefort : une grande piété, mais aussi une ambiance familiale chaleureuse, le grand-père aimant réunir autour de lui ses enfants et petits-enfants.





SOURCE : chateaudedigoine.fr

Actuellement le château de Digoine (ouvert au public) a conservé sa splendeur avec son mobilier ancien et son magnifique parc.



SOURCE : lejsl.com

LE CHÂTEAU DE ROCHEFORT

Vers 1830 Eugénie est de retour au château paternel, à Rochefort où elle va demeurer pendant plus de 20 ans ; si la propriété est plus modeste, son histoire ressemble cependant à celle de Digoine : noblesse traditionnelle de la famille, ancienne maison forte, domaine attesté dès le 13^e siècle (Etienne de Rochefort mentionné dans un acte de 1265, un autre seigneur de Rochefort en 1384), puis le domaine passe aux mains de plusieurs familles, de Vaux, de Sarron, Rébé, Ausserre... avant d'être acheté par Briant de Pomey le 28 avril 1606.

Les de Pomey bénéficient alors de brillantes charges : Jean, fils de Briant, est procureur général au Parlement des Dombes, Benoît, son frère, secrétaire de la Chambre du Roi et trésorier de France pour la généralité de Lyon.

Profitant de leur fortune, ils donnent au château son aspect actuel : au 17^e siècle, la vieille forteresse est agrandie et transformée :

autour d'une vaste anti-cour, les communs, avec des écuries pouvant loger plus de 30 chevaux, une « loge » (hangar) sur piliers de pierre abritant carrosse et chars, un logement pour le gardien.... On passe ensuite la poterne, elle aussi du début 17^e, pour entrer dans la cour du château ; à noter que l'ensemble conserve encore aujourd'hui le plan traditionnel du château à la française, avec quatre « carrés » : les communs, le château, les jardins, la « garenne » (partie boisée, pouvant constituer une réserve de pêche ou de chasse).



SOURCE : AmBT-GRAHA

En 1632 une chapelle est consacrée, aménagée au second étage de la bâtisse ; deux siècles plus tard, la pieuse Eugénie y entendra chaque matin la messe, ceci pendant quelques années, puis elle ira chaque jour de bon matin à pied à Amplepuis participer aux offices.

A la fin du 17^e siècle, les possessions de Rochefort étaient vastes et riches, s'étendant sur une partie des paroisses d'Amplepuis, Ronno, Machézal, et sur l'ensemble de celle des Sauvages : plusieurs moulins, battoirs à chanvre, une douzaine d'étangs, de grands domaines agricoles, dont Monchervet, acheté en 1720 par Benoît, La Croze, La Crozette, chez Guerre, Le Cluzel....

En 1750 Jean Joseph de Pomey double les murs donnant sur la cour intérieure, et dans cet espace intègre une galerie sur les trois côtés habités. Au 18^e siècle est aussi construit le bâtiment jouxtant la poterne.

Aujourd'hui le pont levis a disparu, une partie des douves a été comblée ; des sept tours qui punctuaient les angles des bâtiments il en reste cinq, dont la tour d'entrée construite en 1606. Pendant quatre siècles le château a été habité de manière continue, d'où son état d'exceptionnelle conservation. La chanoinesse Eugénie l'habite de 1830 à 1852, elle y organise une école pour les enfants des hameaux d'alentour, si éloignés du bourg.



LA MAISON D'AMPLEPUIIS

En 1852, après le décès de son père Jean, Hippolyte de Pomey lui succède dans son rôle de maire d'Amplepuis, mandat qu'il exerce jusqu'en 1862. Il quitte donc le château des Coteaux en Charolais pour venir avec sa famille s'établir à Rochefort. Eugénie lui laisse alors le château pour venir habiter dans une maison que son père avait achetée pour elle au centre du bourg d'Amplepuis, rue Neuve, actuelle rue Thimonnier. Construite à la fin du 18^e siècle, cette maison bourgeoise, commode et vaste, donnait sur une cour à laquelle on accédait par un portail massif (actuelle entrée de l'école St Charles).

Un vaste jardin, qui s'étendait jusqu'au bas de la pente, donnait une large vue sur la campagne. C'est là que, pendant 29 ans, jusqu'à sa mort en 1881, Eugénie a continué ses bonnes œuvres, l'école des filles, l'hôpital et sa chapelle, l'école de Berland...

Dans la cité amplepuisienne, elle a laissé la trace d'une bâtisseuse, par la pérennité des lieux qu'elle a contribué à édifier, comme l'école St Charles ou la chapelle devenue Musée Thimonnier.



SOURCE : x-amplepuis-x.skyrock.com

QU'EST CE QUE LE GEOPARK BEAUJOLAIS ?

Le label GEOPARK est créé en France en 2000 puis il s'est développé ensuite à travers le monde. Lancée fin 2012 la démarche « GEO PARK BEAUJOLAIS », portée par le Syndicat Mixte du Beaujolais (SMB) a abouti à l'obtention du label « UNESCO GLOBAL GEOPARK » en 2018.

En 2019 on compte 147 géoparcs mondiaux (écrit avec cette orthographe sur le site de l'Unesco), dans 41 pays. En France il y en a sept : GéoParc mondial UNESCO de Haute Provence, du Luberon, du Massif des Bauges, du Chablais, des Monts d'Ardèche, du Causse du Quercy et le Beaujolais.

Le Beaujolais se situe en bordure du Massif Central au N.O. de Lyon. Il a hérité d'une géologie riche et complexe, née de la convergence de nombreux phénomènes au cours de plusieurs centaines de millions d'années. Ceci se conjugue aujourd'hui dans les activités humaines, le patrimoine, la culture et la vie de la région.

Cette labellisation est le point de départ d'une aventure qui rassemble 127 communes et 230 000 habitants. 29 sites ont été retenus dont le « Quartier Déchelette » à Amplepuis. Afin de répondre aux recommandations de l'Unesco en vue de la réévaluation en 2022 le Géopark s'est doté d'un plan d'action sur la période 2019-2022.

De grands enjeux communs se dégagent du réseau Unesco Global Geoparks et du territoire beaujolais. Enjeux environnementaux, protection du patrimoine géologique, déploiement du développement durable. En effet une large part de son identité émane de la pierre, dorée, rouge, verte, blanche, grise ou noire que l'on découvre dans le bâti traditionnel, dans les vignes et les vins, dans les pâturages ou la forêt.

Pour cela les habitants et les visiteurs doivent être au cœur de la réflexion afin de réaliser des actions en accord avec leurs envies.

Les quatre axes stratégiques reposent sur les valeurs citées plus haut (éducation, développement durable, science) soit :

- ❖ Le géo tourisme avec des guides pour les visiteurs sur des parcours définis pour développer les produits dérivés locaux, aménager les géo sites, une bonne signalétique routière...
- ❖ La médiation scientifique par des expositions itinérantes, des vidéos simples, des interventions en milieu scolaire (élèves et enseignants).
- ❖ Faire du Beaujolais un territoire de recherches et de protection des géo-patrimoines avec des moyens de diffusion comme des fiches descriptives détaillées des géo sites et des mesures de protection du géo-patrimoine et des paysages.
- ❖ Etendre le rayonnement du Géo Park Beaujolais au niveau national et international.

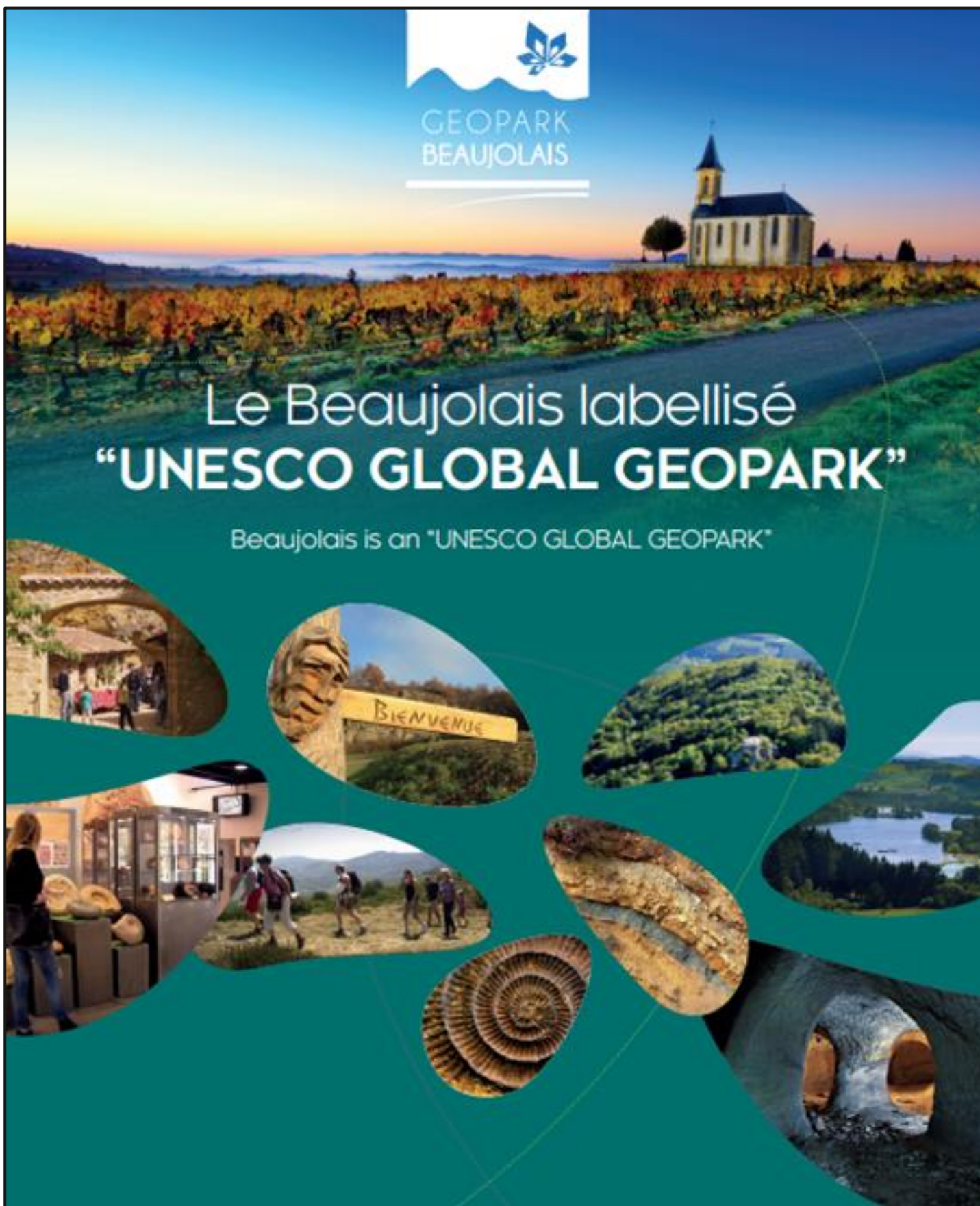


Il aura pour cadre le Quartier Déchelette qui fait partie des 29 sites retenus.

Il se déroulera le 10 octobre, sur une journée, et sera composé :

- D'une visite guidée avec 3 départs
- D'une exposition présentant la géologie, l'évolution du site, plans et documents divers.
- De projections sur le quartier Déchelette par l'AmBT- GRAHA et de témoignages de vie par l'Association Biolay-Amplepuis.
- D'ateliers de tissage, à l'attention des adultes et des enfants, animés par l'association Soierie-Vivante de Lyon.

De plus une visite guidée adaptée sera proposée pendant le temps scolaire (du 9 au 13 octobre) pour les écoles qui en feront la demande. Il aura pour cadre le Quartier Déchelette qui fait partie des 29 sites.



SOURCE : www.cc-pierresdorees.com

Pour en savoir plus : geopark@pays-beaujolais.com et le site www.geopark-beaujolais.com

LE CHANVRE

On trouve les premières traces de chanvre (*cannabis sativa*) en Chine vers 4000 avant J.C. D'abord cultivée pour ses vertus thérapeutiques et domestiques, la plante a longtemps été utilisée pour lutter contre la peste ou les rhumatismes. Ce chanvre non psychotrope ne doit pas être confondu avec le *cannabis sativa indica*, ou chanvre indien (haschisch, marijuana), psychotrope à cause de la teneur de ses feuilles en THC (tétrahydrocannabinol) substance hallucinogène et euphorisante.

Le cannabis sativa, plante textile, annuelle, donne des graines (chènevis), dont on tire de l'huile. Ses tiges mesurent à maturité 2 à 3 m de haut, riches en fibres. On le sème au printemps, la récolte se fait en septembre.



La préparation des fibres pour le textile comporte plusieurs opérations :

- le rouissage :

Macération et décomposition dans l'eau pour faire disparaître la matière végétale et ne laisser que la fibre ; à l'origine, le rouissage se faisait en rivière, mais cette décomposition entraînait une grave pollution des cours d'eau, et l'impossibilité d'y abreuver le bétail. Cette pratique est interdite (en 1810 pour la Saône) et remplacée par l'utilisation de routoirs, ou rouissoirs, fosses maçonnées remplies d'eau, où les bottes de tiges séjournent entre 4 et 12 jours. Le rouissage terminé, les bottes sont déliées, les fibres blanchies puis séchées sur pré ou dans des fours ou sur des séchoirs.

- le teillage ou broyage :

Consiste à ôter l'écorce de la tige, opération faite jadis à la main avec des outils rudimentaires, puis à la broyeuse mécanique.

- l'assouplissement des fibres :

Se fait à l'aide de battoirs à chanvre, qui apparaissent dès le 13^e siècle dans certains moulins. A ce stade, les fibres destinées à la corderie sont séchées et stockées. Les fibres destinées à être tissées seront peignées (cardées), puis encore assouplies et lavées (jadis à la cendre de bois, battues et rincées, autrefois à la rivière, et enfin séchées, dans des greniers ou sur des « corbeaux », avant d'être tissées.

DÉVELOPPEMENT EN DÉCLIN DE L'INDUSTRIE DU CHANVRE :

Aux 12^e et 13^e siècles foires et marchés se développent en Europe et le commerce est florissant. Après un déclin causé par la guerre de Cent Ans dès la fin du 15^e siècle, les activités commerciales reprennent des édits royaux confirment les marchés et règlementent le prix des denrées les plus courantes, blé, toiles... On construit des halles et la production de toiles augmente, le tissage se développe pour le compte de donneurs d'ordres. Au 17^e siècle les principaux marchés aux toiles en Beaujolais se trouvent à Thizy, Amplepuis, Tarare, Villefranche, Le Bois d'Oingt. La marine royale en pleine extension nécessite voiles et cordages, des corderies sont créées (à Rochefort en 1666). Sur un voilier tous équipements confondus (voilure, gréement, calfatage) il y a environ 60 à 80 tonnes de chanvre.

Mais au 18^e siècle le chanvre est peu à peu remplacé par le coton, plus facile à travailler et produisant des tissus plus légers et plus aptes à la teinture.

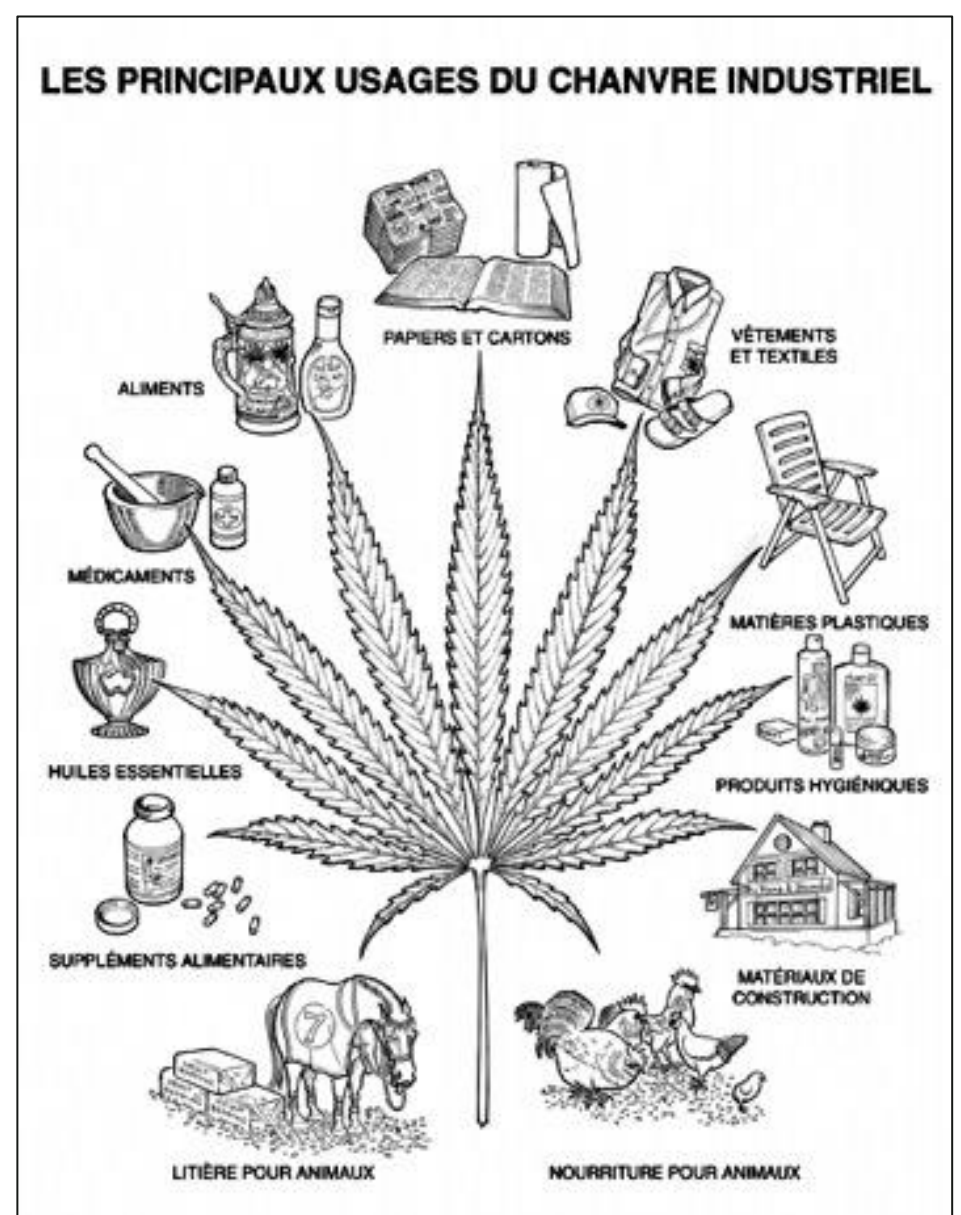
Actuellement après une presque totale disparition au 20^e siècle, la filière du chanvre est de retour en France : 700 ha cultivés en 1960, 16 400 ha et 80 000 tonnes produites en 2017. De plus, industriels et particuliers ont pris conscience des multiples possibilités de cette plante.



SOURCE : www.hay.dk

Les multiples usages du chanvre :

En 1546 Rabelais publie le Tiers Livre des aventures de son héros Pantagruel. Ce dernier part en expédition et savez-vous ce qu'il emporte ? Une grande quantité d'une herbe magique, le Pantagruélion, c'est-à-dire le chanvre ! Et l'écrivain, dans un éloge vibrant au génie humain, fait la longue liste des multiples usages de la plante : thérapeutiques, contre les brûlures et les rhumatismes, domestiques (nappes, torchons, draps, vêtements, chaussures...) professionnels (sacs, seaux, papier, voiles des moulins et des bateaux, cordes et cordages...)



SOURCE : www.vertusnature.fr

Ajoutons que le chènevis (les graines) produit de l'huile qui entre dans la composition d'appâts de pêche ou de nourriture pour les volailles. Les résidus de la préparation des fibres, bourre, étoupe, servaient autrefois à allumer le feu, à colmater les coques des bateaux, à bourrer les matelas....

Actuellement on utilise l'huile de chanvre en pharmacopée pour son effet relaxant et antalgique ; en cosmétologie, cette huile hydratante et régénératrice pour la peau assure une protection contre les rayons ultra-violet ; de même les vêtements en toile de chanvre protègent efficacement contre le froid et le soleil.

En cuisine reviennent les graines, riches en protéines (25%), en acides gras insaturés, oméga 3 et 6, en vitamines, sels minéraux...On en fait de la farine, et par conséquent du pain, des pâtes, des biscuits...

Ainsi le chanvre, plante polyvalente aux transformations multiples, est à l'origine d'un artisanat riche et varié.

La totalité de la plante est utilisée sous des formes diverses : aucun gaspillage, sa production est aussi intéressante du point de vue écologique.



SOURCE : www.princessefoulard.com



La **brique de chanvre** (ou bloc de chanvre) est composée de chaux et de chanvre, c'est une brique **isolante thermique et phonique**.

Le bloc de chanvre est particulièrement adapté à la construction de maisons résidentielles, au doublage de murs existants.

Les 5 atouts majeurs des briques de chanvre :

- Régulation thermique
- Régulation de l'humidité
- Isolation acoustique
- Protection et résistance au feu
- Solution 100% naturelle qui répond aux exigences les plus strictes du développement durable.



SOURCES : www.materiaux-naturels & www.iso hemp.com

RENSEIGNEMENTS PRATIQUES

Lu et vu pour vous...

RAPPEL : pensez à régler votre cotisation annuelle au local de l'association, les lundi, mardi, jeudi et vendredi, vous éviterez des attentes le jour de l'Assemblée Générale (16 € Individuelle, 27 € couple).

Samedi 14 mars en mairie d'Amplepuis assemblée générale de la Fédération régionale de franco-provençal :

9h, accueil au caveau avec des membres de AmBT-GRAHA, 9h30 assemblée générale salle du Conseil et à 13h repas à la Voisinée.

Les amis du musée B. Thimonnier

Los Amis du Dzordzes proposent une **VEILLÉE-REPAS**

Réservation obligatoire avant le 20 mars aux permanences de l'association ou à Ampl'Vélos : 9 rue centrale Amplepuis

Veillée-Repas

REPAS : 20€

Les Amis du musée B.Thimonnier - Graha

Place de l'Hôtel de Ville 69550 Amplepuis

07 71 74 77 36

association@graha-musee-thimonnier.org

I.P.N.S.

Chansons

Musique

Jeux

Couture

Histoires

Tricot

À la **Voisinée**

Samedi 28 Mars 2020 à 18h30

Samedi 28 mars à 18h30 à la Voisinée « Les Amis du Dzordzes » proposent une veillée repas :

18h30 accueil apéritif avec animations (travaux manuels, tricot, vannerie, rapetassage...), 20h repas (potée et dessert) et animation entre chaque plat (chansons, histoires...). Réservation obligatoire au local de l'association, tél 07 71 74 77 36 ou au magasin Ampl' Vélos, Florent Portier tél : 04 74 64 07 16.

Prix : **20€**

Vendredi 3 avril, salle Georges Bourbon soirée théâtre à 20h30.

« Vous avez de la chance » :

Début de l'aventure : à la suite d'une erreur de transmission d'un dossier important vont se cumuler des mensonges pour essayer de sauver la situation et s'ajouter des quiproquos montés en épingle... ça bouge, les portes claquent !

Billets en vente au local de l'association (Tél : 07 71 74 77 36), et au restaurant « La Gamm'Elles » rue Centrale à Amplepuis :

Adulte : **12€**

Enfant moins de 15 ans : **5€**

Adhérents : **10€**

Soirée Théâtre

Les amis du musée B. Thimonnier

G.R.A.H.A.

VOUS AVEZ DE LA CHANCE !

Patricia Haubé

Présentée par l'amicale Laïque de Tarare

BILLETTERIE :

Adultes : 12 €

- de 15 ans : 5 €

Adhérents : 10 €

(sur présentation de la carte)

EN VENTE :

Au Restaurant :
De 16h à 17h
La Gamm'Elles
Rue centrale 69550 Amplepuis

A l'association :
Place de l'Hôtel de Ville
69550 Amplepuis

Avec l'aimable participation de :

Ville d'Amplepuis

Vendredi 3 Avril 2020
à 20h30
Salle Georges Bourbon - Amplepuis

Les Amis du musée B.Thimonnier - Graha

Place de l'Hôtel de Ville - 69550 Amplepuis 07 71 74 77 36
association@graha-musee-thimonnier.org

RENSEIGNEMENTS PRATIQUES

Lu et vu pour vous...

Mardi 7 avril : Assemblée Générale de l'association « Les Amis du musée BT- GRAHA »
En mairie d'Amplepuis. Dès 20h paiement de sa cotisation annuelle 2020 et à 20h30 début de la réunion.

Vendredi 1^{er} mai : sortie auto-pédestre annuelle

Sur le thème « ce que racontent les hautes cheminées d'Amplepuis » (évocation de la vie dans l'industrie textile dans la seconde moitié du XIX^{ème} siècle). Gratuit, covoiturage avec départ à 13h30 devant le musée.

Jeudi 28 mai sortie annuelle de l'association en car :

Visite guidée à 15h du Musée de l'Imprimerie de Lyon et de l'exposition temporaire, petite visite de l'église St Nizier puis trajet pour rejoindre la salle Le Radiant à Caluire- et-Cuire où nous assisterons à la représentation du Bourgeois Gentilhomme de Molière en version intégrale à 20h. Nous mangerons avant le spectacle au Radiant qui dispose d'un bar et d'un restaurant. Information plus détaillée à venir.

Les amis du musée B. Thimonnier

Musée - Théâtre

Jeudi 28 Mai 2020

Visite guidée au Musée de l'imprimerie

Réservation Mars - Avril
Places limitées

Transport par car

Programme :
13h : Départ.
15h : Visite guidée au musée de l'imprimerie. Durée : 2h.
18h : Repas au bar/ restaurant du Radiant. A la charge des participants.
20h : Comédie ballet Le bourgeois gentilhomme Molière. Durée : 3h

Retour vers minuit

Tarifs :
Prix : 70€
Adhérent : 60€

Les Amis du musée B.Thimonnier – Graha

Place de l'Hôtel de Ville 69550 Amplepuis
07 71 74 77 36
association@graha-museethimonnier.org



Le bourgeois gentilhomme

Comédie ballet présentée par le créateur des Deschiens, orchestrée par les musiciens du Louvre.




Samedi 10 octobre : Géo évènement au quartier Déchelette

Un article détaillé « Qu'est-ce que le Géo Park ? » vous donnera les informations complémentaires.

Los amis du Dzordzes présentent les

Contes et textes en franco-provençal du pays d'Amplepuis



Brochure 60 pages
Format 21 x 29,7 cm

LES PUBLICATIONS des Amis du musée B. Thimonnier - G.R.A.H.A
Place de l'Hôtel de Ville 69 550 Amplepuis

Mémoire des *Commerces* et vie amplepuisienne au 20^{ème} siècle 35€

IL ÉTAIT UNE FOIS ...LA MACHINE A COUDRE DE L'INVENTION DE BARTHELEMY THIMONNIER A LA MONDIALISATION 22€

